

デジタル採点支援システムWEB説明会

令和5年8月28日（月） 1部10:00～

2部11:00～

3部13:00～

本日の参加者紹介

- DNP（大日本印刷）
教育ビジネス本部、営業企画部 第1グループ
本間 忠 様
- 公益財団法人愛知教育文化振興会
常務理事 水藤彰啓
ICT部 水鳥勝久
ICT部 名倉嘉章

-
- 1 あいさつ（常務理事）
 - 2 デジタル採点支援システムについて動画視聴
 - 3 デジタル採点支援システムを利用するメリット
 - ・ 一覧採点について
 - ・ 集計～校務システムへのデータ利用について
 - 4 デジタル採点支援システムを利用する課題
 - 5 質疑について
 - 6 連絡

-
- 1 あいさつ（常務理事）
 - 2 デジタル採点支援システムについて動画視聴
 - 3 デジタル採点支援システムを利用するメリット
 - ・ 一覧採点について
 - ・ 集計～校務システムへのデータ利用について
 - 4 デジタル採点支援システムを利用する課題
 - 5 質疑について
 - 6 連絡


-
- 1 あいさつ（常務理事）
 - 2 デジタル採点支援システムについて動画視聴
 - 3 デジタル採点支援システムを利用するメリット
 - ・ 一覧（串刺し）採点について
 - ・ 集計～校務システムへのデータ利用について
 - 4 デジタル採点支援システムを利用する課題
 - 5 質疑について
 - 6 連絡



デジタル採点支援システム

利用メリットの紹介

愛知教育
文化振興会



一覽採点の メリット

串刺し採点で

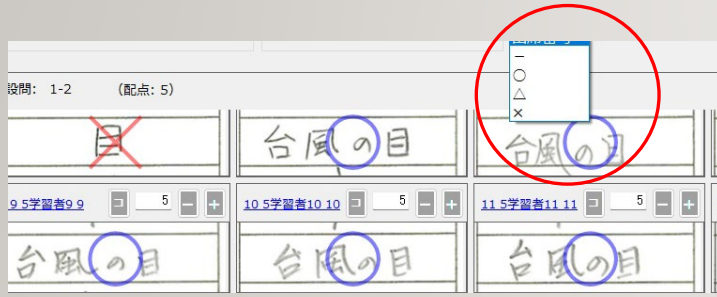
採点のスピードアップと正確性を！

回答を一覧表示して採点（串刺し採点）することのメリット①

1.5 学習者1.1 <input type="text" value="0"/>	2.5 学習者2.2 <input type="text" value="5"/>	3.5 学習者3.3 <input type="text" value="5"/>	4.5 学習者4.4 <input type="text" value="5"/>	5.5 学習者5.5 <input type="text" value="5"/>	6.5 学習者6.6 <input type="text" value="5"/>	7.5 学習者7.7 <input type="text" value="5"/>	8.5 学習者8.8 <input type="text" value="0"/>
目	台風の目	台風の目	台風のめ	台風の中心	台風の目	台風のおびか	目
9.5 学習者9.9 <input type="text" value="5"/>	10.5 学習者10.10 <input type="text" value="5"/>	11.5 学習者11.11 <input type="text" value="5"/>	12.5 学習者12.12 <input type="text" value="5"/>	13.5 学習者13.13 <input type="text" value="5"/>	14.5 学習者14.14 <input type="text" value="5"/>	15.5 学習者15.15 <input type="text" value="5"/>	16.5 学習者16.16 <input type="text" value="5"/>
台風の目	台風の目	台風の目	台風めめ	台風の目	台風の目	台風の目	台風めめ
17.5 学習者17.17 <input type="text" value="5"/>	18.5 学習者18.18 <input type="text" value="0"/>	19.5 学習者19.19 <input type="text" value="5"/>	20.5 学習者20.20 <input type="text" value="5"/>	21.5 学習者21.21 <input type="text" value="0"/>	22.5 学習者22.22 <input type="text" value="5"/>	23.5 学習者23.23 <input type="text" value="5"/>	24.5 学習者24.24 <input type="text" value="5"/>
台風の目	目	台風の目	台風の目	台風	台風の目	台風めめ	台風の口
25.5 学習者25.25 <input type="text" value="5"/>	26.5 学習者26.26 <input type="text" value="5"/>	27.5 学習者27.27 <input type="text" value="5"/>	28.5 学習者28.28 <input type="text" value="0"/>	29.5 学習者29.29 <input type="text" value="0"/>	30.5 学習者30.30 <input type="text" value="5"/>	31.5 学習者31.31 <input type="text" value="0"/>	32.5 学習者32.32 <input type="text" value="0"/>
台風の目	台風	台風の芽	め	風	台風の目	目	目
33.5 学習者33.33 <input type="text" value="5"/>	34.5 学習者34.34 <input type="text" value="0"/>	35.5 学習者35.35 <input type="text" value="5"/>	36.1 学習者36.36 <input type="text" value="5"/>	37.1 学習者37.37 <input type="text" value="5"/>	38.1 学習者38.38 <input type="text" value="5"/>	39.1 学習者39.39 <input type="text" value="5"/>	40.1 学習者40.40 <input type="text" value="5"/>
台風めめ	わかりせん	め	目	台風の目	め	目	目
41.1 学習者41.41 <input type="text" value="0"/>							

効率的で出来具合の把握が一瞬

回答を一覧表示して採点（串刺し採点）することのメリット②



設問: 1-2 (配点: 5)

12.5 学習者12.12	33.5 学習者33.33	27.5 学習者27.27	2.5 学習者2.2	3.5 学習者3.3	5.5 学習者5.5
台風の日	台風の日	台風の日	台風の日	台風の日	台風の日
10.5 学習者10.10	11.5 学習者11.11	13.5 学習者13.13	14.5 学習者14.14	15.5 学習者15.15	17.5 学習者17.17
台風の日	台風の日	台風の日	台風の日	台風の日	台風の日
22.5 学習者22.22	23.5 学習者23.23	25.5 学習者25.25	30.5 学習者30.30	37.1 学習者37.37	1.5 学習者1.1
台風の日	台風の日	台風の日	台風の日	台風の日	目
8.5 学習者8.8	16.5 学習者16.16	18.5 学習者18.18	21.5 学習者21.21	24.5 学習者24.24	26.5 学習者26.26
目	台風のみみ	目	台風	台風の日	台風
31.5 学習者31.31	32.5 学習者32.32	34.5 学習者34.34	35.5 学習者35.35	36.1 学習者36.36	38.1 学習者38.38
目	目	わかりません	目	目	目

採点基準がぶれない

回答を一覧表示して採点（串刺し採点）することのメリット③



- 子どもの学びを一覧でみとりながら指導も行える

-
- 1 あいさつ（常務理事）
 - 2 デジタル採点支援システムについて動画視聴
 - 3 デジタル採点支援システムを利用するメリット
 - ・ 一覧採点について
 - ・ 集計～校務システムへのデータ利用について
 - 4 デジタル採点支援システムを利用する課題
 - 5 質疑について
 - 6 連絡



集計から 校務支援システムへ

デジタル処理だからできる

採点データの活用！

テストの採点結果を生かす①

すべての採点が終わったら「取組状況」を確認する

★設問ごとの正誤
や正答人数が表示
されます。

指導者用「Answer Box Creator」 - 指導者 01

採点 **取組状況** 問題管理 ユーザー管理

資料ダウンロード 設定 パスワード変更 ログアウト

(年度: 2019 | 年: 1 | 組: 1 | 教科・科目: 数学 | 教材: その他の教材 | 単元: 比例)

50件 (単元: 比例)(問題: 小テスト)

年	組	番	名前	1	2	3	4	5
			正答人数	30 / 40	23 / 40	25 / 40	0 / 40	28 / 40
1	1	1	学習者 1	○	○	×	×	○
1	1	2	学習者 2	×	△	○	△	○
1	1	3	学習者 3	○	○	○	△	○
1	1	4	学習者 4	○	○	○	×	○
1	1	5	学習者 5	○	○	×	×	○
1	1	6	学習者 6	○	○	○	△	○
1	1	7	学習者 7	○	△	×	×	○
1	1	8	学習者 8	×	×	○	△	×
1	1	9	学習者 9	○	○	○	△	○

※最新の学習結果が表示されています。
保存すると「過去の学習結果」及び「詳細な情報」を出力できます。

○ 正誤データ ● 詳細データ CSVフォーマット変更 標準

欠席者も含めて保存 欠席者を保存 正誤データを保存 詳細データを保存 戻る

※集計分析ファイルに取りこむ場合、「標準フォーマットで保存」にチェックしてください。

テストの採点結果を生かす②

「取組状況」を出力する

★表計算ソフト等で利用できるCSV形式にて、結果を書き出します。

★個人票も印刷可能です。

The screenshot shows the 'Answer Box Creator' software interface. The search filters are set to: 2019年度, 1年, 1組, 1グループ, 教科・科目: [中学]数学, 教材: その他の教材, 単元: 比例, 問題: (empty), 教材種別: (empty), モード種別: (empty). The search results show 50 items. The table below displays the results for the selected criteria.

年	組	番	名前	比例 小テスト (テストモード)
			平均点	7/11
<input checked="" type="checkbox"/>	1	1	学習者 1	7/11 (02月20日)
<input checked="" type="checkbox"/>	1	2	学習者 2	8/11 (02月20日)
<input checked="" type="checkbox"/>	1	3	学習者 3	8/11 (02月20日)
<input checked="" type="checkbox"/>	1	4	学習者 4	5/11 (02月20日)
<input checked="" type="checkbox"/>	1	5	学習者 5	6/11 (02月20日)

個人票を作成する児童・生徒を選択してください。
 すべて選択

※最新の学習結果が表示されています。
保存すると「過去の学習結果」及び「詳細な情報」を出力できます。
※S-P表は「年度」「年」「組」「教科・科目」「教材」「問題」が選択されていると出力できます。

標準フォーマットで保存 欠席者も含めて保存

テストの採点結果を生かす③

CSV形式のデータを校務支援システムに取り込む

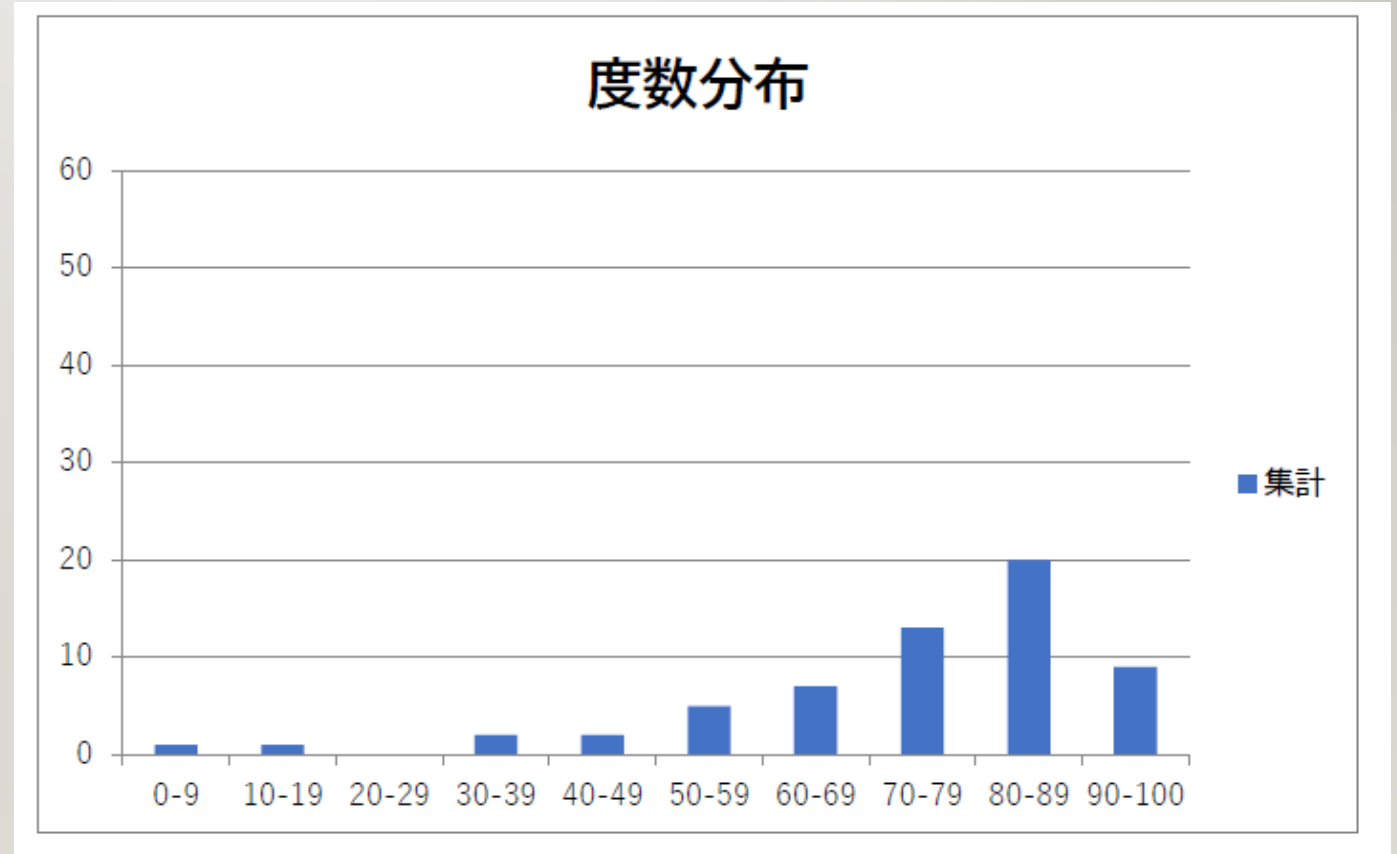
★総得点や観点別得点など、コピーして、各地区で採用している校務支援システム、成績処理システムに取りこむことが可能です。

★必要なデータをコピーして貼り付けます。採用されているシステムのフォーマットにカスタマイズも可能です。

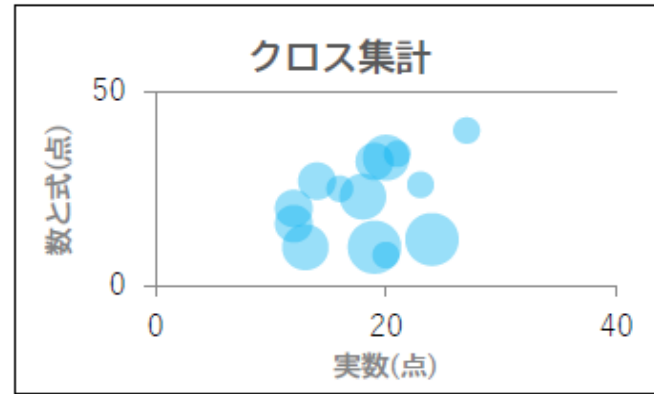
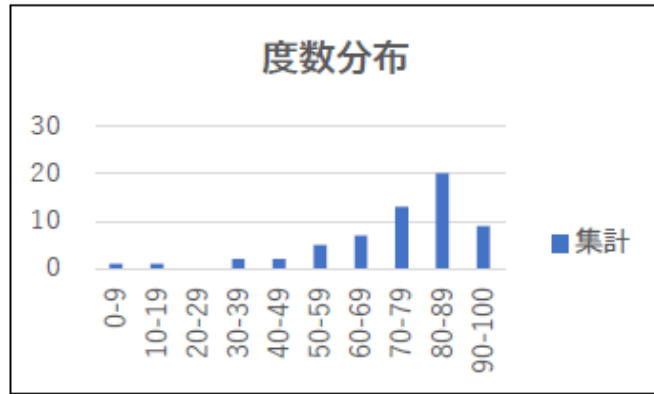
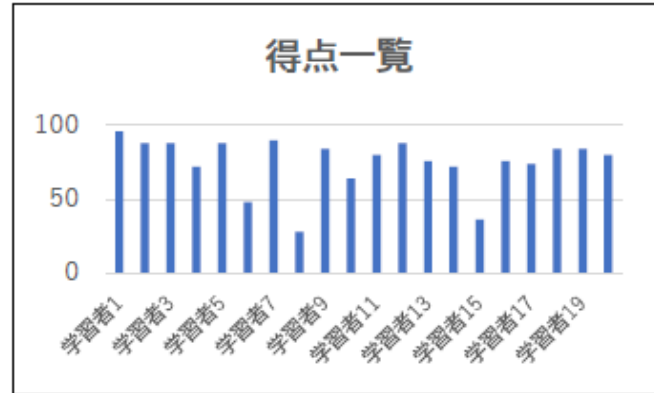
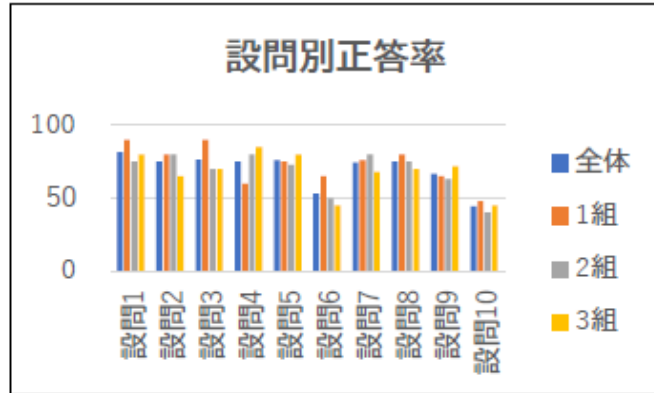
テストの採点結果を生かす④

集計分析ツールを利用！

★「集計分析ツール」
(Excel マクロシート)
が別途用意されています。
利用することで、テスト
分析、児童生徒の習熟度
分析などに、データを
利用できます。



学年	学習者テスト結果一覧				入試種別	偏差値	学年順位				配点		観点				
	1	2	3	4			人数	順位	人数	順位	合計得点	100		100		100	
												単元1	単元2	観点1	観点2		
未設定	未設定	未設定	未設定														
1	1	1	学習者	1	2019年度2学期期末テスト	61.71	60	6	20	1	96	96	96	96	96		
1	1	2	学習者	2	2019年度2学期期末テスト	56.18	60	13	20	3	88	88	88	88	88		
1	1	3	学習者	3	2019年度2学期期末テスト	56.18	60	13	20	3	88	88	88	88	88		
1	1	4	学習者	4	2019年度2学期期末テスト	45.11	60	43	20	15	72	72	72	72	72		
1	1	5	学習者	5	2019年度2学期期末テスト	56.18	60	13	20	3	88	88	88	88	88		
1	1	6	学習者	6	2019年度2学期期末テスト	28.52	60	58	20	18	48	48	48	48	48		
1	1	7	学習者	7	2019年度2学期期末テスト	57.56	60	12	20	2	90	90	90	90	90		
1	1	8	学習者	8	2019年度2学期期末テスト	14.69	60	60	20	20	28	28	28	28	28		
1	1	9	学習者	9	2019年度2学期期末テスト	53.41	60	21	20	7	84	84	84	84	84		
1	1	10	学習者	10	2019年度2学期期末テスト	39.58	60	53	20	17	64	64	64	64	64		



個人票

テスト名: 2022年度2学期期末テスト
1年 (2021年度 学習者)

項目	単元1		単元2	
	観点	割合	観点	割合
学年	79%	80%	77%	80%
組	77%	78%	82%	83%
個人	72%	72%	100%	100%

項目	観点1		観点2	
	観点	割合	観点	割合
学年	79%	80%	77%	80%
組	77%	77%	80%	78%
個人	72%	100%	100%	100%

● 観測グラフ (観点) / ● 観測グラフ (割合)

項目	学年	組	個人
観点	79%	77%	72%
割合	80%	78%	72%

項目	学年	組	個人
観点	79%	77%	72%
割合	80%	78%	72%

-
- 1 あいさつ（常務理事）
 - 2 デジタル採点支援システムについて動画視聴
 - 3 デジタル採点支援システムを利用するメリット
 - ・ 一覧採点について
 - ・ 集計～校務システムへのデータ利用について
 - 4 デジタル採点支援システムを利用する課題
 - 5 質疑について
 - 6 連絡

-
- 1 あいさつ（常務理事）
 - 2 デジタル採点支援システムについて動画視聴
 - 3 デジタル採点支援システムを利用するメリット
 - ・ 一覧採点について
 - ・ 集計～校務システムへのデータ利用について
 - 4 デジタル採点支援システムを利用する課題
 - 5 質疑について
 - 6 連絡

-
- 1 あいさつ（常務理事）
 - 2 デジタル採点支援システムについて動画視聴
 - 3 デジタル採点支援システムを利用するメリット
 - ・ 一覧採点について
 - ・ 集計～校務システムへのデータ利用について
 - 4 デジタル採点支援システムを利用する課題
 - 5 質疑について
 - 6 **連絡**